

LA RECHERCHE À VOTRE PORTÉE

(en collaboration avec les chercheurs de la Station de Lennoxville)

Les croisements triples: quel est le meilleur?

Le porc de marché est maintenant un porc hybride. Il est le produit d'un croisement entre races différentes. Quand trois races sont impliquées dans un tel croisement, on dit qu'il s'agit d'un croisement triple.

Comme il existe plusieurs races de porcs, chacune avec ses caractéristiques et ses qualités propres, il n'est pas inutile de se demander quel est le croisement qui donne le meilleur résultat.

A la Station de Recherches de Lennoxville, on s'est posé la question et on a mis au point un programme de croisements assez élaboré puisqu'il a porté sur 1,132 porcs de marché; on en est venu à des conclusions.

Dans le cadre de cette expérience, on a suivi ces 1,132 porcs depuis leur poids de 22 kg jusqu'à celui de 90 (50 à 200 lb). On les a comparés sur la base de leur indice de consommation pour toute la durée de l'expérience, de leur gain de poids quotidien, de l'épaisseur de leur gras dorsal à l'abattage et de la surface de leur noix de côte. Leur alimentation était faite d'une ration commerciale, la même pour tous.

Ces sujets de marché étaient issus de 20 combinaisons différentes, impliquant toutes trois races et obtenues en accouplant des verrats de cinq races (races pures) à des truies issues de croisements simples (entre deux races).

Le tableau qui suit donne une idée complète de l'expérience et il indique également (par les chiffres entre parenthèses) le rang obtenu par chaque croisement, selon l'indice combiné du croît quotidien, de l'épaisseur du gras dorsal et de l'indice de consommation.

Les chiffres du tableau sont clairs. Cependant, quand on analyse toutes les données de l'expérience, on peut se permettre divers commentaires, dont ceux qui suivent.

Les porcs issus de Hampshire X (Landrace-Yorkshire) ont affiché le meilleur indice de consommation, suivis des Duroc X (Duroc-Yorkshire), tandis que les sujets Lacombe X (Duroc-Yorkshire) et Lacombe X (Hampshire-Landrace) ont obtenu l'indice le moins élevé. En période de finition, les sujets Duroc X (Large Black-Lacombe) et Yorkshire X (Large Black-Lacombe) ont obtenu les gains de poids les plus rapides. Les porcs de père Landrace ont généralement affiché des taux de croissance plus faibles au cours de

la période de finition que pendant la période d'engraissement. Les descendants des verrats Lacombe ont atteint le plus rapidement le poids d'abattage et ont réalisé des gains rapides avant et pendant la période de finition. Par ailleurs, les sujets issus de verrats Hampshire ont été les plus lents à atteindre le poids d'abattage.

Quant à la qualité de la carcasse, les sujets issus de verrats Hampshire se sont montrés nettement supérieurs, suivis des sujets de père Duroc; les carcasses des sujets issus de verrats Yorkshire ont été les plus grasses, et celles des descendants de verrats Lacombe ont affiché la plus petite surface de la noix de côte.

Les descendants des truies Hampshire-Landrace ont fait montre de la carcasse de la meilleure qualité, mais de plus faibles taux de croissance et indices de consommation.

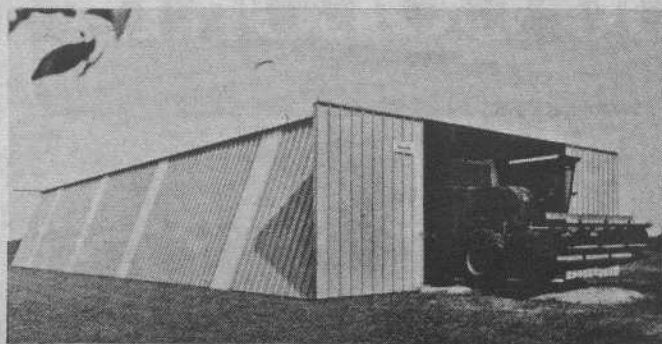
M.H. Fahmy, généticien
W.B. Holtman, généticien
et T.M. MacIntyre, nutritionniste

Nombre de porcs et rang de chacun des croisements, tel qu'évalué selon un indice combinant le gain quotidien, l'épaisseur du gras dorsal et l'indice de consommation.

Races de croisement (mère)	Race du père				
	Yorkshire	Landrace	Lacombe	Hampshire	Duroc
Landrace X Yorkshire			60 (17)	48 (1)	60 (3)
Hampshire X Landrace	60 (8)		55 (19)		56 (16)
Large Black X Lacombe	56 (14)	56 (8)		41 (5)	60 (7)
Large Black X Landrace	67 (12)		57 (10)	63 (4)	56 (15)
Duroc X Lacombe	60 (11)	49 (13)		51 (2)	
Duroc X Yorkshire		65 (9)	58 (10)	59 (6)	

AGRISPEC VOUS PRÉSENTE ...

LES BÂTIMENTS ET SILOS BUTLER



BUTLER
AGRI-BUILDER

Pour information, écrivez à:

AGRISPEC INC.
8484 ESPLANADE,
TÉL.: (514) 381-7466

MONTREAL, P.Q.,
H2P 2R7

NOM

ADRESSE

TEL