

# SAME

Le seul manufacturier à vous offrir une gamme complète de tracteurs refroidis à l'air.

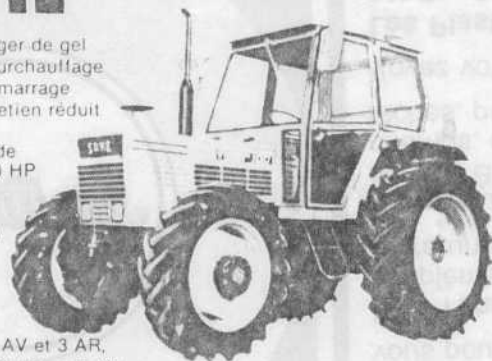
- Pas de danger de gel
- Moins de surchauffage
- Meilleur démarrage
- Coût d'entretien réduit

- 9 modèles de 35 HP à 130 HP

- 4 roues motrices et version 2 roues motrices

- 12 vitesses AV et 3 AR, en Option 24 AV et 6 AR

- Pour des vitesses de moins de 1/3 de mille/hre.



## IMPORTATEUR ET DISTRIBUTEUR:

**LES ENTREPRISES BIASOTTO & HARDY (CANADA) INC.**

100 St-Arthur, Portneuf station, Cté. Portneuf  
P.Q. G0A 2Z0. Tél.: (418) 286-6941

## CONCESSIONNAIRES:



VENDEUR ACCRÉDITÉ

Garage Bertrand Benoit  
Ste-Brigitte des Saults

Ostiguy Equip. Ltée  
St-Hyacinthe & Marieville

Equip. Acton Inc.  
Acton Vale

Biasotto & Hardy Inc.  
Portneuf Station

Garage R. Tremblay  
Lanoraie

# productions animales



## Bientôt au Canada, les races ovines Romanov et Bleu du Maine

La recherche en vue d'accroître la productivité du cheptel ovin, plus particulièrement la prolificité des brebis, a amené les éleveurs à s'intéresser aux races réputées pour leur très grande prolificité.

### La race Romanov

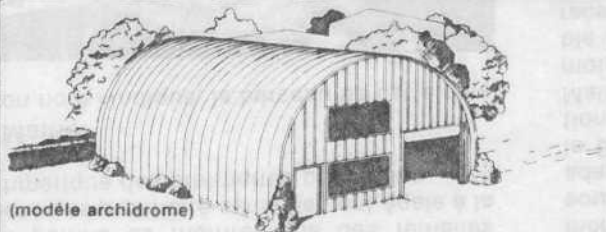
Appartenant à la "population ovine nordique à queue courte", cette race est originaire des rives de la Volga en URSS. De petit format et de conformation médiocre, la brebis a un poids moyen de 50 kg et le bélier, 70 kg. Ces animaux sont hauts sur pattes, ont les côtes rondes, la tête petite et anguleuse, le crâne arrondi, les oreilles dressées et mobiles, la queue courte et effilée.

La toison très grossière a un aspect gris bleuâtre, dû à un mélange de fibre de laine fine et blanche et de poils noirs. A la naissance, les agneaux sont noirs avec des marques blanches plus ou moins étendues sur la tête et en bas des pattes. Les mâles présentent une crinière de longs poils noirs autour du cou et sur le fanon.

En URSS, la race Romanov, qui compte environ 700 000 têtes, est exploitée en très grands troupeaux conduits en semi-plein air. Les animaux sont relativement exigeants sur le plan quantitatif. Toutefois, ils se révèlent peu exigeants quant à la qualité des aliments: paille et fourrages grossiers leur conviennent très bien. Les Romanov se signalent par une maturité sexuelle très précoce, aussi a-t-on pu constater que des brebis Romanov allaitantes avaient été fécondées par des agneaux de moins de trois mois. Les agnelles nées au printemps manifestent leurs premières chaleurs dès 5 à



# DU SOLIDE...



- Économique, de grande qualité et des plus résistants
- Toutes grandeurs et formes
- Conforme aux normes du Code National du Bâtiment
- Plus d'espace à meilleur prix
- Montage rapide, facile et peu coûteux
- Acier galvanisé ou de couleur
- Pour toutes les utilisations

S.V.P. me faire parvenir de la documentation sur les bâtiments tout acier ARCHIDROME.

Nom .....

Adresse .....

Ville .....

Comté .....

Prov .....

Code .....

Tél .....

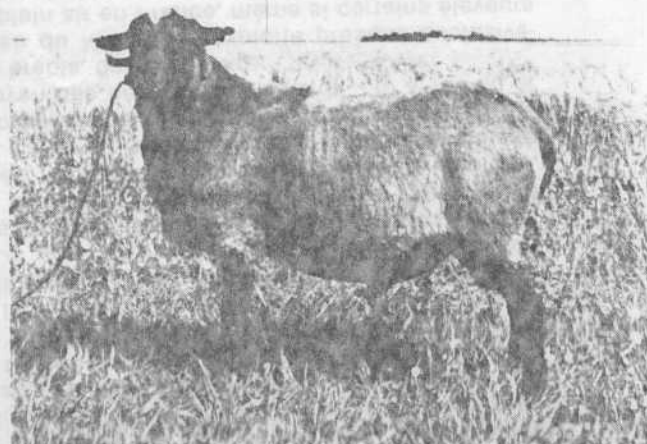


**ARCHIDROME**

ST HUBERT 3100 Boul. Losch 514 678 4444  
QUE. J3Y 3V8

GRAND FALLS 81 rue Burgess 506 473 4013  
N.B. E0J 1M0

LBA-3-80



Un spécimen de la race Romanov

mois. La saison sexuelle est relativement longue puisqu'il a été possible d'obtenir des taux de réussite de l'ordre de 80% sur les lots de brebis mises en lutte en mai, après une mise bas d'hiver.

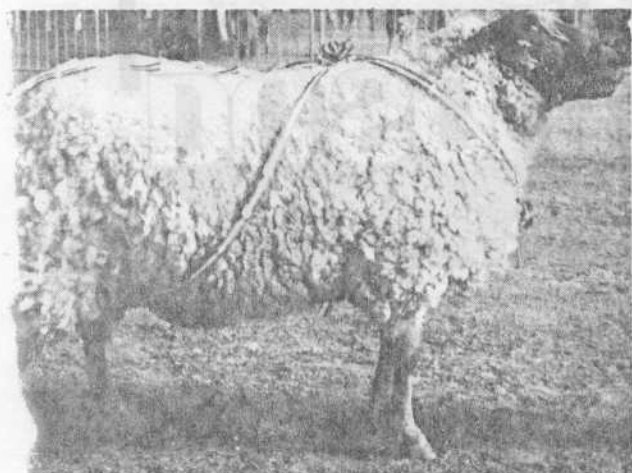
Les observations faites en France ont permis de confirmer la prolificité très élevée de cette race. Selon les résultats d'une étude, la prolificité à 1, 2, 3 et 4 ans était 2, 1, 2, 7, 2, 9 et 3, 0 consécutivement.

Si la mortalité des agneaux est supérieure à celle que l'on observe normalement dans les races peu productives, elle n'excède pas 15%, y compris les agneaux prématurés et mort-nés. Les jeunes Romanov présentent dès la naissance une vitalité surprenante même dans des conditions hivernales rigoureuses. Malgré un poids moyen à la naissance de l'ordre de 2,5 kg, ces agneaux font des gains moyens journaliers de 200 g, entre 10 et 30 jours et de 250 g entre 30 et 90 jours. Ils atteignent un poids moyen de 23,5 kg à 90 jours.

Les expériences conduites en France avec le Romanov ont permis de montrer que des femelles choisées avaient une prolificité sensiblement égale à la moyenne arithmétique des prolificités parentales.

### e Bleu du Maine

Comme son nom l'indique, le berceau de cette race



sujet de la race Bleu du Maine

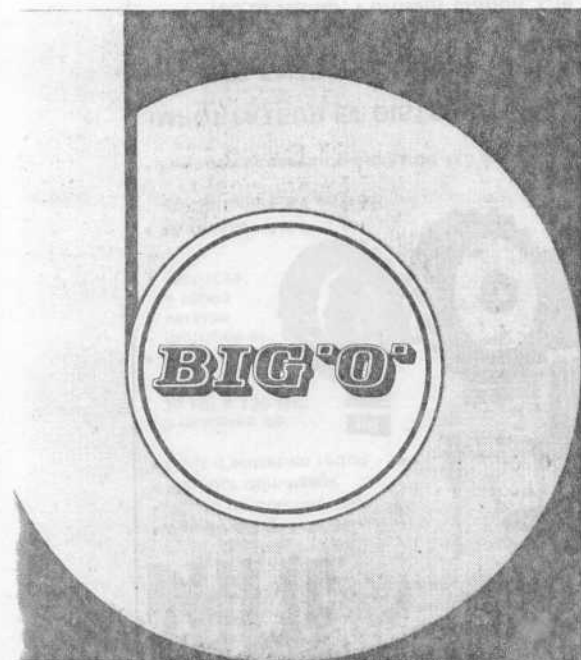
est la région commune aux départements du Maine-et-Loire, de la Mayenne et de la Sarthe, en France. Elle est de création récente, mais le manque de sources historiques précises nous empêche de reconstituer son histoire. Cette race d'herbage est caractérisée par une tête bleu foncé, sans cornes; le front est large et dégagé de laine, le profil est légèrement busqué et les yeux à orbites saillantes. Le nez est large et les oreilles bleu foncé. Le cou est moyen, les épaules fortement musclées, la poitrine large et profonde, le dos droit et régulier, le bassin long et large, et les gigots bien développés. Les membres sont verticaux, à aplombs, réguliers. La laine blanche, tassée et homogène, couvre tout le corps sauf la tête, les jarrets et les genoux. Le poids moyen des béliers est d'environ 110 à 120 kg et celui des brebis, de 80 à 90 kg.

Le Bleu du Maine est exploité presque exclusivement en plein air en France, même si certains éleveurs rentrent les brebis pendant l'agnelage. Son comportement en fait un excellent utilisateur de prairies, le plus souvent en association avec les bovins. Parfaitement adapté à l'élevage de plein air sur des herbages riches, le Bleu du Maine convient également à des exploitations moins favorisées. Comme le Romanov, le Bleu du Maine est précoce sexuellement, 65% des agnelles aux mois de janvier, février et mars. Il ne semble pas possible d'obtenir un agnelage à contre-saison avec cette race. Par contre, la prolificité est tout à fait remarquable puisque sur l'ensemble des 7 000 mises bas, on observe 15,4% d'agneaux uniques, 63,8% de jumeaux, 19,3% de triplets et 1,5% de quadruplets, ce qui correspond à une prolificité moyenne de 1,85.

L'aptitude laitière des brebis est remarquable puisque le gain moyen journalier, entre 10 et 30 jours, est de l'ordre de 280 g. Le format élevé de cette race fait que les agneaux produisent des carcasses lourdes, sans excès de gras.

Les éleveurs intéressés à ces deux races devront communiquer avec Monsieur G. Caldwell, Chemin la Rivière, Ste-Edwidge, cté Compton, P.Q. J0B 2R0.

Mike Fahmy



## PLUS DE JOURNÉES AUX CHAMPS GRÂCE À BIG 'O'

Par saison pluvieuse, le drainage Big 'O' double et même davantage le nombre de jours où vous pouvez travailler aux champs.

Pour l'ensemencement ou la récolte, ce supplément de temps peut faire la différence entre une bonne année et un désastre.

Vous pouvez compter sur les produits et le service Big 'O' pour aller plus sûrement aux champs, et respecter votre calendrier des tâches, peu importe le temps qu'il fait.

Voyez votre entrepreneur au sujet de Big 'O'.

### Les Plastiques Big 'O' (Québec) Ltée

585 Rue Orly  
Dorval  
514-636-4761

900 Jean Marchand  
Ville de Lauzon  
418-833-7155