



Une race à découvrir

La DLS... Une alternative dans le choix d'une race maternelle

Mike Fahmy et François Castonguay
Chercheurs
Agriculture Canada
Ferme expérimentale de La Pocatière

HISTORIQUE

Au cours des années 60, l'industrie ovine a connu un déclin sans précédent. Camille Bernard, alors généticien à la Station de recherches de Lennoxville, eut l'idée de mettre sur pied un projet visant à développer une nouvelle race de moutons capables de s'accoupler à longueur d'année, ce qui permettrait d'augmenter le nombre d'agnelages par année et conséquemment, la productivité de la brebis. Un second objectif consistait à rentabiliser l'élevage ovin en développant une brebis très fertile et prolifique qui produirait des agneaux à croissance rapide et d'une bonne qualité de carcasse. Les profits ainsi générés encourageraient les éleveurs à poursuivre l'élevage ovin et à lui donner de l'expansion.

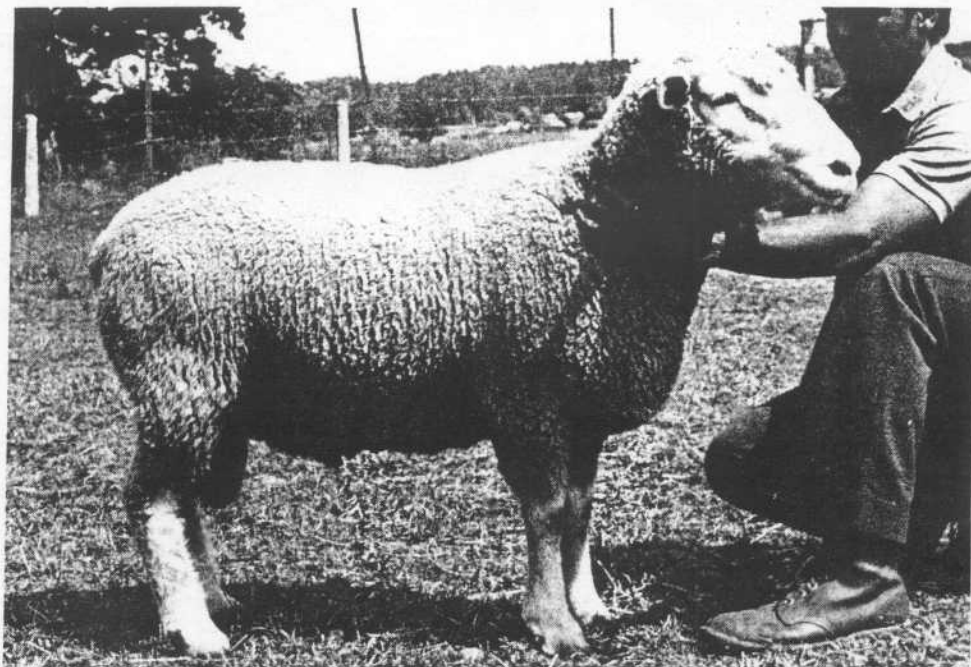
Pour créer cette nouvelle race, il fallait choisir parmi les races disponibles à l'époque, celles qui possédaient les caractéristiques recherchées. La race Dorset fut choisie pour la longueur de sa saison d'accouplement, la race Leicester pour sa fertilité, sa prolificité et ses caractères maternels et la race Suffolk afin d'améliorer la croissance des agneaux et la qualité des carcasses.

Le projet a débuté en octobre 1965 avec

AVIS DE RECHERCHE PHOTOS

La Fédération recherche des photos de moutons, bergeries, équipements, etc. pour agrémenter les prochains «Bulletin d'Info».

Si vous pouvez nous en prêter, prière de communiquer à la Fédération (514) 679-0530 ou avec Michel Viens au (418) 493-2310. P.S.: Les photos vous seront retournées.



Un bélier DLS

l'importation d'Australie de 24 brebis gestantes de race Dorset. Après leur agnelage, les brebis ont été accouplées avec sept béliers Dorset provenant de différents troupeaux ontariens. En 1966, les béliers issus de ces accouplements étaient distribués à des éleveurs de Suffolk et de Border Leicester du Québec. Les béliers Dorset (D) ont aussi été utilisés pour accoupler un troupeau de 100 brebis Leicester (L) et 50 Suffolk (S) gardées à la Station de recherches de Lennoxville. Par la suite, toutes les femelles Dorset x Leicester (DL) et Dorset x Suffolk (DS) ainsi que quelques béliers ont été achetés des éleveurs. La première génération de DLS (1/2D1/4L1/4S) a été créée en accouplant des béliers DS à des agnelles DL et des béliers DL à des agnelles DS, et ce, pendant trois années consécutives (1968-1970). Le noyau de DLS comprenait 512 femelles qui ont été accouplées avec des béliers DLS pour produire les générations subséquentes. En 1972, le troupeau était transféré de Lennoxville à La Pocatière où, pour une période de 16 ans, la sélection a été réalisée sur six générations. Au total, 2 183 brebis ont été impliquées dans cette étude.

L'objectif premier étant de développer une race dont la saison d'accouplement était plus longue, le principal critère de sélection

des sujets était la possibilité de réaliser des accouplements pendant l'été, en contre-saison sexuelle, sans utilisation de traitement hormonal ou photopériodisme. Les brebis étaient exposées au bélier du 1^{er} juin jusqu'à la fin d'octobre. Chaque brebis a été accouplée pendant deux années consécutives avant d'être sélectionnée. Cette sélection était faite selon un indice d'agnelage calculé d'après le nombre de jours écoulés entre la mise-bas et le 1^{er} janvier. La moitié des brebis ayant obtenu les meilleurs indices était gardée pour un troisième agnelage. Les béliers utilisés pour la reproduction provenaient de brebis ayant obtenu les meilleurs indices.

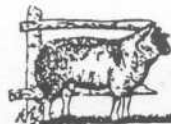
Dans les dernières générations, une sélection a été faite pour éliminer les caractères phénotypiques indésirables de sorte que les animaux à cornes, de toison colorée, qui présentaient des figures avec de la laine, ainsi que ceux qui ne correspondaient pas au «type DLS» ont été éliminés. Le mouton DLS présente donc une apparence qui lui est propre, différente de celle des trois races parentales.

PERFORMANCES ZOOTECHNIQUES

Maturité sexuelle

Les agnelles atteignent la puberté entre

suite p. 15



DLS, une alternative, suite de p. 14

l'âge de 6 à 8 mois, la moyenne étant de 202 jours pour des sujets pesant environ 32 kg. Pour les béliers, la maturité sexuelle débute vers l'âge de 28 semaines. Les brebis adultes pèsent entre 60 et 70 kg alors que le poids des béliers se situe entre 85 et 105 kg.

Saison de reproduction

Entre 7 et 10 % des brebis montrent des signes de chaleurs durant toute l'année. La longueur de la saison d'accouplement s'échelonne de 203 à 226 jours et la période anoestrals d'été dure à peu près 130 jours. La date de la première chaleur de la saison se situe habituellement durant la deuxième ou la troisième semaine du mois d'août.

Fertilité

Elle varie entre 86 et 98% pour les brebis adultes, qui agnèlent une fois par année, et à environ 75% pour les agnelles exposées à l'âge de huit mois. La fertilité des brebis adultes soumises à un programme accéléré d'agnelage (trois en deux ans) dans les fermes commerciales était de 94.5%.

Taille de la portée

Le nombre d'agneaux nés est de 1.2 pour les agnelles et 1.4 pour les brebis adultes. Dans d'autres études, la taille de portée s'élevait jusqu'à 1.8 agneaux. Certains éleveurs de DLS ont rapporté des moyennes encore plus élevées de l'ordre de 2.0. Les triplés ne sont pas fréquents et les quadruplés sont rares.

Croissance des agneaux

Le poids des agneaux à la naissance se situe aux alentours de 4.1 kg.

Dans un système d'élevage intensif, 20% des agneaux meurent avant le sevrage. Dans un élevage extensif, la mortalité des agneaux était de 29% pour les agnelles et de 15% pour les brebis adultes.

Aucune étude sur la production de lait n'a été faite mais le taux de croissance pré-sevrage des agneaux (240 g/j) indique que la production de lait est adéquate. Les brebis peuvent facilement nourrir deux agneaux.

Le gain moyen quotidien entre 50 et 100 jours se situe aux alentours de 300 g/j.

Performance dans un système d'agnelage accéléré

Les brebis agnelaient, en moyenne, tous les 267 jours et étaient capables de produire 1.4 agnelages par année. La productivité annuelle par brebis s'établissait à 1.7 agneaux pesant 32.1 kg au total à 50 jours.

Production de viande et qualité de carcasse
La surface de l'oeil de longe variait entre 11.6 et 14 cm² pour les agneaux abattus aux poids vifs de 41 à 43 kg. Quatre études ont démontré que l'épaisseur du gras dorsal se situait entre 3.2 et 6 mm pour des agneaux abattus à 41-43 kg de poids vif, dépendant évidemment du régime alimentaire et du

poids d'abattage. La tendreté et la saveur de la viande d'agneaux DLS étaient comparables à celles des races à viande comme la Suffolk.

Les commentaires des éleveurs commerciaux qui utilisent un bélier DLS pour produire des agneaux de marché sont positifs. Ils mentionnent que les agneaux produits ont une croissance rapide et que leur qualité de carcasse est excellente.

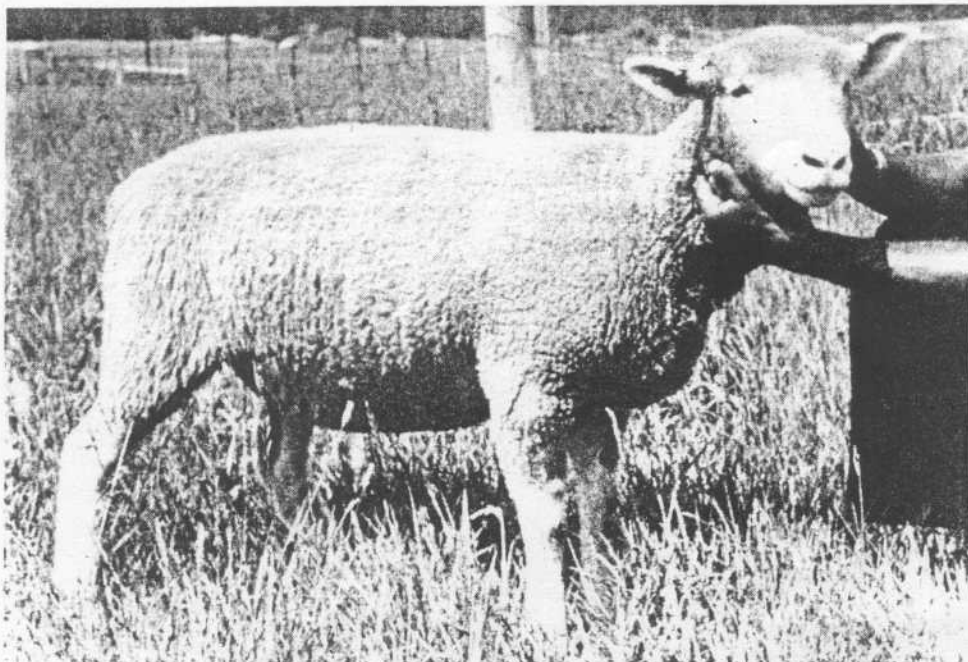
ENREGISTREMENT OFFICIEL

En 1989 et 1990, un comité de l'Association canadienne des éleveurs de moutons a examiné les troupeaux de moutons DLS en vue d'identifier les animaux éligibles à l'enregistrement officiel. Le noyau de départ de la race était alors constitué de 208 femelles et de 40 mâles, élevés dans 5 élevages différents. Il est donc maintenant possible d'enregistrer les sujets DLS dans le Livre généalogique général. Pour l'instant, il y a environ 300 sujets enregistrés répartis chez 4 producteurs (Richard Laroche de Wotton, Alain Tardif de St-Pierre Baptiste, Rodrigue Blanchet de St-Pamphile et Luc Dupras de L'Assomption) et à la Ferme expérimentale de La Pocatière. En 1993, il y a eu 139 enregistrements de sujets, ce qui démontre bien la progression de la race au Québec.

L'AVENIR

Au début de l'automne 1993, les éleveurs de DLS et les chercheurs de la Ferme expérimentale se sont rencontrés pour élaborer une stratégie pour les prochaines années qui permettra à la race DLS de se développer et de contribuer à l'expansion de l'industrie ovine. La Ferme expérimentale s'est engagée à continuer d'améliorer la race par une sélection intensive à l'intérieur de son troupeau et par un soutien scientifique dans la planification des accouplements réalisés chez les producteurs. L'objectif à court terme est que les éleveurs puissent approvisionner l'industrie en sujets de qualité, et en quantité suffisante.

On peut obtenir de plus amples renseignements sur la race DLS en se procurant la publication d'Agriculture Canada 1886/F «Moutons DLS et Arcott - Nouvelles races canadiennes (Direction générale des communications, Agriculture Canada, Ottawa, K1A 0C7) ou en contactant les auteurs.



Une brebis d'un an DLS